



Uxahryggjavegur (52) í Borgarbyggð og Bláskógabyggð

Um Uxahryggi / Brautartunga – Kaldadalsvegur (550)

Svör við umsögnum vegna könnunar á matsskyldu

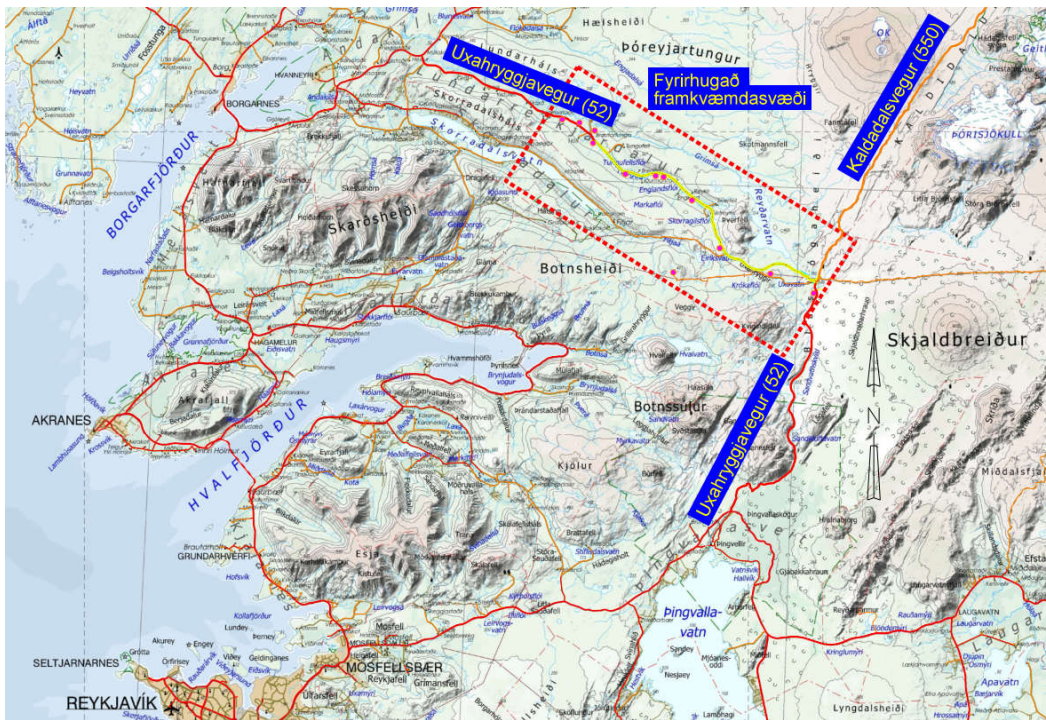
Vegagerðin – Vestursvæði og Hönnunardeild

Máí 2024

Efnisyfirlit

1 Umsagnaraðilar.....	3
2 Umsagnir og svör framkvæmdaaðila við þeim.....	4
2.1 Forsætisráðuneytið.....	4
2.1.1 Svar Vegagerðarinnar	4
2.1.2 Athugasemdir Forsætisráðuneytis.....	5
2.1.3 Svör Vegagerðarinnar við athugasemdum Forsætisráðuneytis.....	7
2.2 Fiskistofa	9
2.2.1 Svar Vegagerðarinnar við umsögn Fiskistofu.....	10
2.3 Borgarbyggð.....	10
2.4 Bláskógabyggð.....	11
2.5 Minjastofnun Íslands	11
2.5.1 Svar Vegagerðarinnar við umsögn Minjastofnunar Íslands	13
2.6 Heilbrigðiseftirlit Suðurlands	14
2.6.1 Svar Vegagerðarinnar við umsögn Heilbrigðiseftirlits Suðurlands	14
2.7 Náttúrufræðistofnun Íslands.....	14
2.7.1 Svar Vegagerðarinnar við umsögn Náttúrufræðistofnunar Íslands.....	15
2.8 Hafrannsóknastofnun.....	17
2.8.1 Svar Vegagerðarinnar við umsögn Hafrannsóknastofnunar.....	19
2.9 Landsnet.....	20
2.9.1 Svar Vegagerðarinnar við umsögn Landsnets.....	20
2.10 Heilbrigðiseftirlit Vesturlands.....	20
2.10.1 Svar Vegagerðarinnar við umsögn Heilbrigðiseftirlits Vesturlands.....	21
2.11 Samgöngustofa	21
2.12 Umhverfisstofnun	21
2.12.1 Svar Vegagerðarinnar við umsögn Umhverfisstofnunar.....	24
3 Heimildir	25
Viðauki A - Þrívíddarmyndir.....	26

Forsíðumynd er loftmynd frá Loftmyndum ehf. Uxavatn er neðst og Reyðarvatn efst.



↑ **Mynd 1**

Fyrirhugað framkvæmdasvæði afmarkað með rauðum ferningi. Bundið slitlag er rautt.

1 Umsagnaraðilar

Vegagerðinni hafa borist 12 umsagnir vegna könnunar á matsskyldu fyrirhugaðra framkvæmda á Uxahryggjavegi(52) milli Brautartungu og Kaldadalsvegur (550).

Þær eru frá:

- 1. Forsætisráðuneytið, dags. 06.03.2024**
- 2. Fiskistofa, dags. 15.03.2024**
- 3. Borgarbyggð, dags. 15.03.2024**
- 4. Bláskógabyggð, dags. 20.03.2024**
- 5. Minjastofnun Íslands, dags. 20.03.2024**
- 6. Heilbrigðiseftirlit Suðurlands, dags. 21.03.2024**
- 7. Náttúrufræðistofnun Íslands, dags. 25.03.2024**
- 8. Hafrannsóknastofnun, dags. 25.03.2024**
- 9. Landsnet, dags. 26.03.2024**
- 10. Heilbrigðiseftirlit Vesturlands, dags. 26.03.2024**
- 11. Samgöngustofa, dags. 27.03.2024**
- 12. Umhverfisstofnun, dags. 05.04.2024**

Umsagnir Borgarbyggðar, Bláskógarbyggðar og Samgöngustofu krefjast ekki viðbragða af hálfu framkvæmdaaðila.

Umsagnir Forsætisráðuneytis, Fiskistofu, Minjastofnunar Íslands, Heilbrigðiseftirlits Suðurlands, Náttúrufræðistofnunar Íslands, Hafrannsóknastofnunar, Landsnets, Heilbrigðiseftirlits Vesturlands og Umhverfisstofnunar krefjast aftur á móti viðbragða framkvæmdaaðila.

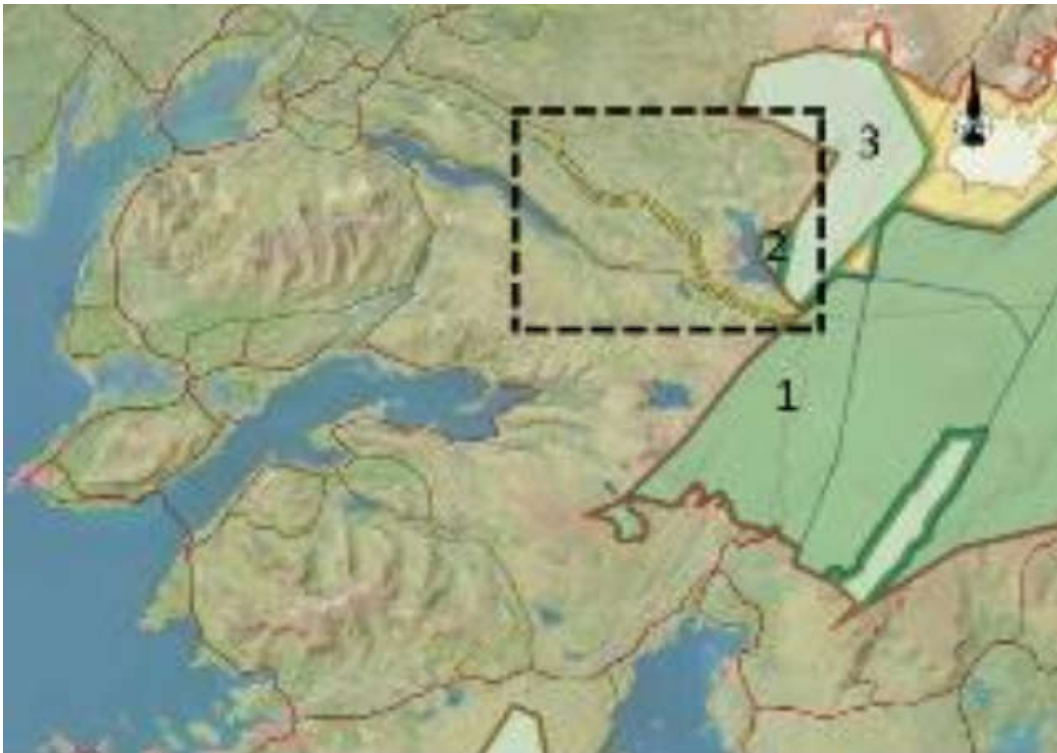
Í eftirfarandi umfjöllun, eru þau efnisatriði umsagnaraðila birt sem þarfnast viðbragða að hálfu framkvæmdaaðila, og svör framkvæmdaaðila við þeim.

2 Umsagnir og svör framkvæmdaaðila við þeim

2.1 Forsætisráðuneytið

Í umsögn Forsætisráðuneytisins segir:

Framkvæmdin er á einum stað innan þjóðlendu þ.e. á „Norðanverðu Þingvallakirkjulandi“ sem er þjóðlenda skv. úrskurði óbyggðanefndar í máli nr. 1/2000. Fyrirhugað framkvæmdasvæði (eins og það er skilgreint á afstöðumynd, dags. 25.08.2023) er hins vegar á tveimur stöðum í þjóðlendu. Annars vegar á „Landi við Reyðavatn“ sem er þjóðlenda skv. úrskurði óbyggðanefndar í máli nr. 5/2014 og hins vegar á „afrétti Lunddæla“ sem er þjóðlenda skv. úrskurði óbyggðanefndar í máli nr. 5/2014. Á meðf. skýringarmynd má sjá hvar framkvæmdin og fyrirhugað framkvæmdasvæði liggur innan þjóðlendu. Dökk grænu, ljósgrænu og gulu flákarnir á kortinu tákna þjóðlendu. Þjóðlenda nr. 1 er „Norðanvert Þingvallakirkjuland“, þjóðlenda nr. 2 er „Land við Reyðarvatn“ og þjóðlenda nr. 3 er „afréttur Lunddæla“.

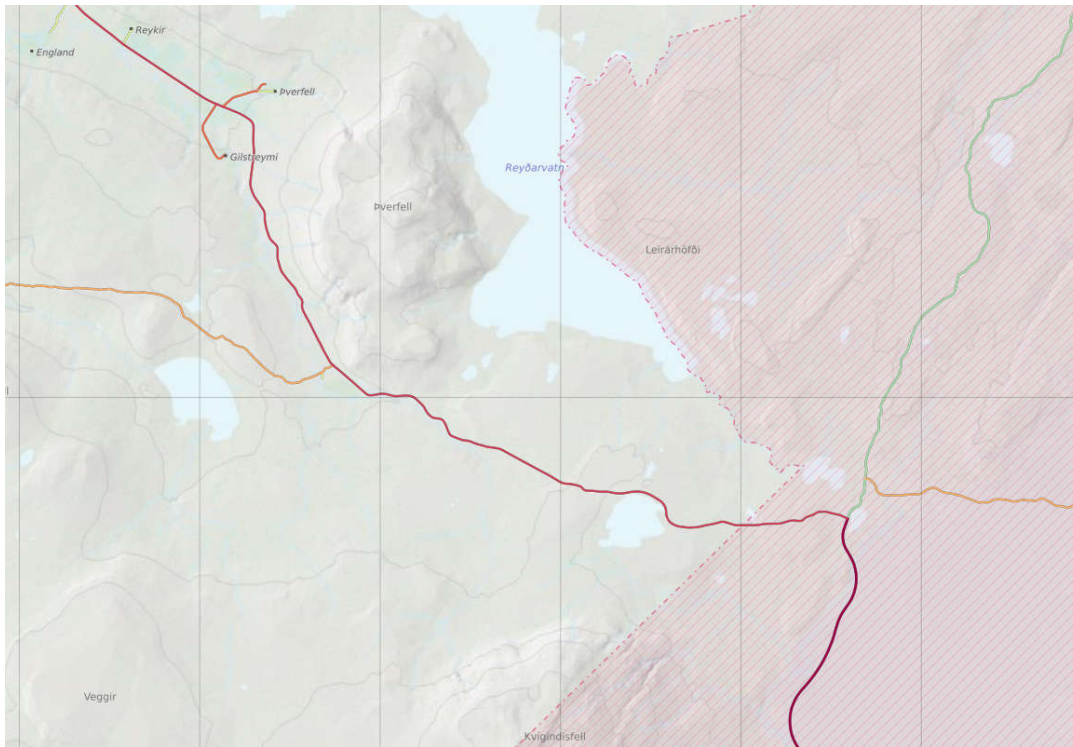


↑ Mynd 2

Skýringarmynd sem fylgdi umsögn Forsætisráðuneytisins.

2.1.1 Svar Vegagerðarinnar

Vegagerðin þakkar ábendingu forsætisráðuneytisins um að framkvæmdin sé á kafla innan þjóðlendu. Samráð verður við ráðuneytið um framkvæmdir innan hennar.



↑ Mynd 3

Rauð stríkamerkt svæði eru þjóðlendur samkvæmt upplýsingum um landeignir og búsetu í kortasjá Landverndar <https://geo.alta.is/landvernd/natturukort> sótt 11.03.2024.

2.1.2 Athugasemdir Forsætisráðuneytis

Forsætisráðuneytið gerir ýmsar athugasemdir. Vegagerðin hefur gefið athugasemdunum númer sem eru hér eftirfarandi og er þeim svarað í númeraröð í kafla 2.1.3.

- 1) Á bls. 7 er fjallað um stöðu skipulags á fyrirhuguðu framkvæmdasvæði. Ekkert er fjallað um skipulagsmál í Skorradalshreppi en í kafla 1.6 er vísað í aðalskipulag hreppsins en síðan ekkert nánar minnst á það.
- 2) Á bls. 9 er fjallað um svæði VB5, VG5 og VF5. Ráðuneytið leggur áherslu á að gæta þurfi að brunnsvæðum vatnsverndar, grannsvæðum vatnsverndar og fjarsvæðum vatnsverndar þar sem það á við.
- 3) Á bls. 11 er fjallað um verndarsvæði. Vegna lagningar Uxahryggjavegar munu um 8 ha af votlendi lenda undir framkvæmdum en stefnt er að því að endurheimta um 19 ha af votlendi í stað þess. Svæði á náttúruminjaskrá verður raskað á um 1,5 km löngum kafla en nýr Uxahryggjavegur mun liggja á styttri kafla en núverandi vegur um svæði á náttúruminjaskrá. Veglína A á 0,3 km styttri kafla en veglína B á 0,5 km styttri kafla. Ráðuneytið leggur áherslu á að reynt verði eftir fremsta megni að koma í veg fyrir eða halda í algjöru lágmarki raski á votlendi og að forðast beri að raska vistkerfum og jarðminjum sem taldar eru upp í 1. og 2. mgr. 61. gr. laga um náttúruvernd nr. 60/2013, nema brýna nauðsyn beri til.

- 4) Á bls. 12 er fjallað um lög og leyfisveitendur. Ráðuneytið minnir á að allar framkvæmdir og jarðrask innan þjóðlendna sem vara lengur en í eitt ár eru háðar samþykki ráðuneytisins og að samþykki ráðuneytisins þarf til að nýta námur og önnur jarðefni innan þjóðlendna skv. 3. mgr. 3. gr. laga nr. 58/1998. Samþykki ráðuneytisins þarf til að nýta námur og önnur jarðefni innan þjóðlenda óháð tímalengd. Leyfi ráðherra þarf fyrir nýtingu vatns- og jarðhitaréttinda og vindorku innan þjóðlendna skv. 2. mgr. 3. gr. sömu laga.
- 5) Á bls. 22 er fjallað um efnistöku. Ráðuneytið minnir á það sem hér hefur komið fram varðandi leyfisveitingar. Skv. mynd 20 á bls. 22 er náma nr. 13, Sæluhúshæðir staðsett innan þjóðlendu, þ.e. Norðanverðs Þingvallakirkjulands.
- 6) Á bls. 24 er fjallað um frágang og núverandi veg. Þar segir m.a. „Núverandi vegi frá áningarstaðnum að Kaldadalsvegi verður ekki haldið við og mun falla til landeigenda“. Hér væri gott að hafa mynd og/eða kort sem sýnir hvar umræddur vegakafli er.
- 7) Á bls. 31 er fjallað um landnotkun (kafli 5.3). Ráðuneytið minnir á að Norðanverðs Þingvallakirkjuland er þjóðlenda.
- 8) Á bls. 33 er fjallað um landslag. Þar er m.a. fjallað um áhrif á vistgerðir og að innan fyrirhugaðs framkvæmdasvæðis eru vistgerðir með mjög hátt verndargildi. Vegagerðin metur að áhrif framkvæmdarinnar á landslag á þeim kafla verði nokkuð neikvæð. Vegagerðin metur að framkvæmdin muni hafa talsverð neikvæð áhrif á landslag á þeim kafla vegarins vegna votlendis sem raskast en það er með mjög hátt verndargildi. Ráðuneytið ítrekar að lögð verði áhersla á að eftir fremsta megni verði reynt að koma í veg fyrir raski á votlendi eða því haldið í algjöru lágmarki.
- 9) Á bls. 43 er fjallað um áhrif á lífríki Tunguár. Þar segir m.a. „Eftir samráð við Hafrannsóknastofnun (fylgiskjal 6) var tekin ákvörðun um að engar námur verði í áreyrum. Vegagerðin telur að framkvæmdin muni því hafa óveruleg áhrif á lífríki Tunguár og Kaldagils“. Ráðuneytið telur að betur þurfi að gera grein fyrir því að framkvæmdin muni hafa óveruleg áhrif á lífríki Tunguár og Kaldagils. Ráðuneytið telur að hér þurfi að rökstyðja betur af hverju framkvæmdin muni aðeins hafa óverulega áhrif á lífríki Tunguár og Kaldagils.
- 10) Ráðuneytið leggur áherslu á að við lok framkvæmda verður núverandi vegur afmáður í landinu, á köflum þar sem endurbyggður vegur verður við hlið núverandi vegar og að reynt verði eftir fremsta megni að gera ummerki framkvæmdanna í landinu eins lítið áberandi og kostur er.
- 11) Ráðuneytið minnir á að allar framkvæmdir og jarðrask innan þjóðlendna sem vara lengur en í eitt ár eru háðar samþykki ráðuneytisins skv. 3. mgr. 3. gr. laga nr. 58/1998 og að leyfi ráðherra þarf fyrir nýtingu vatns- og jarðhitaréttinda og vindorku innan þjóðlendna skv. 2. mgr. 3. gr. Sömu laga.

Samþykki ráðuneytisins þarf til að nýta námur og önnur jarðefni innan þjóðlenda óháð tímalengd.

- 12) Í stefnu um samþykki fyrir nýtingu lands og landsréttinda í þjóðlendum koma fram leiðbeinandi sjónarmið sem rétt er að taka mið af við útfærslu uppbyggingar á einstökum svæðum. Má þar nefna mikilvægi þess að standa vörð um óbyggð víðerni og að á miðhálandinu sé uppbygging ferðamannaaðstöðu takmörkuð við mannvirki sem byggð séu utan skilgreindra víðerna, á jaðri miðhálandisins og meginleiðum. Það gildir sérstaklega um uppbyggingu umfangsmeiri mannvirkja og þjónustu. Þar sem slíkt er ekki mögulegt sé þess gætt að þau valdi sem minnstu raski og sjónmengun og feli þá einvörðungu í sér takmarkaða mannvirkjagerð, svo sem skála, vegslóða og göngu- og reiðleiðir.
- 13) Með fyrirvara um þessi sjónarmið og nánari útfærslu og umfang einstakra mannvirkja á hverju og einu svæði, sem mun koma til skoðunar í ráðuneytinu, sbr. 3. mgr. 3. gr. laga nr. 58/1998, gerir ráðuneytið ekki frekari athugasemdir við ný- og endurbyggingu Uxahryggjavegar og Kaldadalsvegar á um 23 km kafla í Lundarreykjadal og á Uxahryggjum í Bláskógabyggð og Borgarbyggð, en tekur fram að mikilvægt sé að áfram verði haft samráð við ráðuneytið ef kemur til frekari skipulagsvinnu á svæðinu.

2.1.3 Svör Vegagerðarinnar við athugasemdum Forsætisráðuneytis

Forsætisráðuneytið gerir ýmsar athugasemdir sem fjallað er um í kafla 2.1.2. Vegagerðin gaf athugasemdunum númer og er þeim svarað hér.

- 1) Vegagerðin biðst afsökunar á því að ekki sé fjallað nánar um aðalskipulag Skorradalshrepps í kynningarskýrslunni. Þar sem aðeins er um að ræða mögulega efnistöku úr námu 11, var ekki talin þörf á því. Í lok kafla 1.6 kemur fram að náma 11 sé ekki á aðalskipulagi Skorradalshrepps og að samráð verði við Skorradalshrepp ef taka þurfi efni úr námunni og henni bætt inn á skipulag. Bæta þyrfti við kafla 7.1 að samráð verði við Skorradalshrepp um framkvæmdaleyfi til efnistöku úr námu 11 á Bollafelli, verði þörf á að nota hana.
- 2) Við allar framkvæmdir innan verndarsvæða verður sýnd sérstök aðgát. Framkvæmdin mun verða nálægt fjarsvæði vatnsverndar við Þverfell en hvergi verða innan vatnsverndarsvæðisins. Bent er á kortasjá Orkustofnunar því til staðfestingar <https://map.is/os/>.
- 3) Vegagerðin mun forðast að raska votlendi á Uxahryggjum eins og frekast er unnt. Við lokahönnun vegarins verður kannað hvort mögulegt er að hnika honum til, til að draga úr raski á votlendi.
Færsla vegarins niður á sléttlendið neðan Uxahryggja hefur í för með sér að óhjákvæmilegt er að raska votlendi. Brýn nauðsyn er á að raska votlendi til að bæta öryggi vegfarenda. Færa þarf veginn tæplega 40 m neðar í landinu þar sem veðurfar er betra og minnka brekkur. Mesti halli í

brekkunum á Uxahryggjum er nú allt að 17% en verður mest 6,7%. Með flutningi vegarins verður vegurinn öruggari og mögulegt að halda honum opnum á veturna, nema í aftakaveðri.

- 4) Vegagerðin mun hafa samráð við forsætisráðuneytið um allar framkvæmdir innan þjóðlendu. Bæta þyrfti við kafla 7.1 að óskað verði eftir leyfi forsætisráðuneytis til framkvæmda innan þjóðlendu, bæði til vegagerðar og efnistöku.
- 5) Sjá svarið hér að ofan við lið 4.
- 6) Núverandi Uxahryggjaveg mjá sjá á teikningum 10-1 og 11-1. Áningarstaðurinn er merktur inn á teikningu 10-1, áningarstaður og hringsjá.
- 7) Vegagerðin þakkar fyrir ábendinguna og biðst afsökunar á því að það hafi ekki komið fram í kynningarskýrslunni.
- 8) Vegagerðin mun forðast að raska votlendi á Uxahryggjum eins og frekast er unnt. Við lokahönnun vegarins verður kannað hvort mögulegt er að hnika honum til, til að draga úr raski á votlendi.
- 9) Í kafla 5.7 í kynningarskýrslu Vegagerðarinnar er fjallað um þær aðgerðir sem ráðist verður í til að draga úr neikvæðum áhrifum framkvæmda á lífríki Tunguár og Kaldagils. Einnig er mótvægisáðgerðum lýst í kafla 7 í kynningarskýrslunni. Vegagerðin telur að með þessum áðgerðum sé mögulegt að draga úr neikvæðum áhrifum framkvæmdarinnar á lífríki ána. Neikvæð áhrif framkvæmdarinnar á lífríki Tunguár og Kaldagils verði einungis tímabundin og ekki veruleg.
- 10) Vegagerðin er sammála þessu.
- 11) Óskað verður eftir leyfi forsætisráðuneytis til framkvæmda innan þjóðlendu, bæði til vegagerðar og efnistöku.
- 12) Vegagerðin hefur kannað hvort til er opinber afmörkun víðerna í kortasjá, en hvergi fundið hana. Í kynningarskýrslunni kemur fram á bls. 9 að í Aðalskipulagi Borgarbyggðar 2010-2022, sé svæði, O50 sem sé skilgreint opið svæði til sérstakra nota, sem þjónustusvæði ferðamanna – Jaðarmiðstöð miðhálandisins á Uxahryggjum.
Ef afmörkun óbyggðra víðerna fylgir afmörkun þjóðlendna (sjá mynd 3 hér að framan) munu fyrirhugaðar vegaframkvæmdir raska óbyggðum víðernum. Við framkvæmdir á Uxahryggjavegi verður reynt að draga úr raski á óhreyfðu landi og þar með áhrifum framkvæmdarinnar á óbyggð víðerni.
- 13) Við undirbúning framkvæmdarinnar mun Vegagerðin hafa samráð við viðkomandi sveitarfélög og forsætisráðuneytið vegna nauðsynlegra breytinga á aðalskipulagi sveitarfélaganna áður en framkvæmdir hefjast.

2.2 Fiskistofa

Í umsögn Fiskistofu segir:

Með erindi úr Skipulagsgátt þann 27.febrúar sl. leitar Skipulagsstofnun umsagnar Fiskistofu varðandi hugsanlega matsskyldu framkvæmda sem varða ný- og endurbyggingu Uxahryggjavegar (52) og Kaldadalsvegur (550) á samtals 23 km löngum kafla í Lundarreykjadal og á Uxahryggjum í sveitarfélögunum Borgarbyggð og Bláskógabyggð, mál nr. 0218/2024.

Tilgangur framkvæmdarinnar er að bæta vegasamgöngur milli Uppsveita Borgarfjarðar og Þingvalla, einkum að vetrarlagi. Fram kemur í meðfylgjandi gögnum að Vegagerðin telur að viðkomandi vegaframkvæmd hafi ekki umtalsverð umhverfisáhrif. Til að áhrif framkvæmdarinnar verði sem minnst verður mótvægisáðgerðum beitt og haft samráð við ýmsa aðila. Fyrirhugaðar framkvæmdir verða í og við Tunguá og eins og fram kemur í kynningarskýrslu vegna könnunar á matsskyldu. Verulegir veiðihagsmunir eru á fyrirhuguðu framkvæmdasvæði en Tunguá rennur í Grímsá sem er afar mikilvæg laxveiðiá.

Fram kemur að ráðgert sé að taka verulega mikið magn efnis úr nærliggjandi námum vegna fyrirhugaðra framkvæmda (330-340.000 rúmmetra). Jafnframt kemur fram að ekki sé búið að fullrannsaka efnistökuástandina en við rannsóknir geta komið í ljós góð efnistökusvæði. Fiskistofa tekur undir með Hafrannsóknastofnun um að forðast verði að taka efni í nágrenni við Tunguá og að virkum farvegi árinna verði ekki raskað. Erfitt er að meta hugsanleg áhrif efnistöku á lífríki Tunguár þar sem tilhögun efnistökkunnar hefur ekki verið útfærð, sbr. sjónarmið í umsögn Hafrannsóknastofnunar: „Við fyrstu sýn virðast þessi áform um efnistöku ekki ásættanleg með tilliti til lífríkis Tunguár þar sem hætta er á tilfærslu farvega sem gætu leitt til tjóns á seiðastofni árinna sem síðar hafi neikvæð áhrif á veiðihagsmuni.“

Fram kemur í tilkynningu að haft verði samráð við Veiðifélagið Hreggnasa. Hreggnasi er leigutaki veiðiréttar á svæðinu, en málsvari veiðiréttareigenda er Veiðifélag Grímsár og Tunguár. Fiskistofa bendir á að haft verði samráð við Veiðifélag Grímsár og Tunguár (kt. 620775-0379) vegna framkvæmda í og við Tunguá um tilhögun framkvæmda og framkvæmdatíma.

Fiskistofa bendir á að sérhver framkvæmd í eða við veiðivatn, allt að 100 metrum frá bakka, sem áhrif getur haft á lífríki vatnsins eða aðstæður til veiði er háð leyfi Fiskistofu, sbr. 33. gr. laga nr. 61/2006 um lax- og silungsveiði. Fiskistofa bendir jafnframt á að vegna kynntra áforma þarf að taka mið af ákvæðum í lögum um stjórn vatnamála, nr. 36/2011. Sjá nánar: <https://island.is/leyfi-fiskistofu>.

Miðað við forsendur í fyrirbyggjandi gögnum telur Fiskistofa ekki nauðsynlegt að framkvæmdin þurfi að undirgangast mat á umhverfisáhrifum, m.t.t. veiðihagsmuna og hugsanlegra áhrifa á fiskstofna, ef efnistaka verður utan áhrifasvæðis Tunguár. Ef taka á efni úr eða við farveg Tunguár þannig að hætta verði á því að hún breyti farvegi sínum telur Fiskistofa nauðsynlegt að framkvæmdin undirgangist mat á umhverfisáhrifum, þar sem m.a. verði metin hugsanleg áhrif á fiskstofna og veiðihagsmuni.

2.2.1 Svar Vegagerðarinnar við umsögn Fiskistofu

Vegagerðin þakkar fyrir ábendingarnar og biðst afsökunar á að í kafla 1.8 í kynningarskýrslu sé ekki fjallað um að sækja þurfi um leyfi Fiskistofu til framkvæmda á Uxahryggjavegi.

Sótt verður um leyfi hjá Fiskistofu til framkvæmda þar sem framkvæmdir verða í minna en 100 m frá bakka, sbr. 33. gr. laga nr. 61/2006 um lax- og silungsveiði. Einnig verður farið eftir ákvæðum í lögum um stjórn vatnamála, nr. 36/2011.

Vegagerðin mun hafa samráð við Veiðifélag Grímsár og Tunguár til viðbótar við Veiðifélagið Hreggnasa vegna framkvæmda í og við Tunguá og Kaldagil um tilhögun framkvæmda og framkvæmdatíma.

Í kynningarskýrslunni kemur fram (bls. 43) að eftir samráð við Hafrannsóknastofnun (fylgiskjal 6) hafi verið tekin ákvörðun um að engar námur verði í áreyrum.

Vegagerðin telur að með þeirri ákvörðun hafi verið dregið verulega úr hættu á að framkvæmdin hafi neikvæð áhrif á lífríki Tunguár og Kaldagils.

2.3 Borgarbyggð

Í umsögn Borgarbyggðar segir:

Sveitarstjórn Borgarbyggðar tók málið fyrir að undangenginni umfjöllun í skipulags- og byggingarnefnd, á fundi nr. 250 þann 15. mars 2024 þar sem bókað var:

„Sveitarstjórn telur fyrirhugaða framkvæmd við ný- og endurbyggingu Uxahryggjavegar innan marka Borgarbyggðar ekki vera háða mati á umhverfisáhrifum og felur skipulagsfulltrúa að veita umsögn fyrir hönd sveitarfélagsins.

Samþykkt samhljóða.

SG leggur fram eftirfarandi bókun fyrir hönd sveitarstjórnar: Sveitarstjórn Borgarbyggðar fagnar því að verið sé að undirbúa seinasta hluta af Uxahryggjavegi. Endurbygging á Uxahryggjavegi mun verða mjög jákvæð samgöngubót fyrir landið allt sem og fyrir ferðaþjónustu á Vestur- og Suðurlandi. Með góðum vegi um Uxahryggi opnast ný hringleið út frá höfuðborgarsvæðinu sem skapar fjölbreyttari tækifæri fyrir ferðaskipuleggjendur. Þá mun framkvæmdin stuðla að enn betri nýtingu áningarstaða sem hafa verið byggðir upp á svæðinu. Þá mun einnig verða til ný flóttaleið af höfuðborgarsvæðinu sem bætir almannavarnir.

Leiðin um Uxahryggi mun bæta samgöngur innan Borgarbyggðar og tengja Borgarbyggð enn betur við Suðurland, báðum landshlutum til tekna. Það er mat sveitarstjórnar Borgarbyggðar að um sé að ræða eina mikilvægustu samgönguframkvæmd á Íslandi til að dreifa betur ferðamönnum sem og umferðarálagi um vestur og suðurland.

Sveitarstjórn Borgarbyggðar leggur þunga áherslu á að stjórnvöld leiti allra leiða til að flýta uppbyggingu Uxahryggjavegar eins og kostur er. Jafnframt vill sveitarstjórn lýsa þungum áhyggjum yfir mjög bágu ástandi vega víðsvegar um sveitarfélagið, til að mynda er ástand Snæfellsnesvegur nr. 54 einstaklega slæmt sem og tengivegir víða í sveitarfélaginu. Þessi staða kallar á verulega aukningu fjármuna til nýbygginga og viðhalds vega í Borgarbyggð og norðvesturkjördæmi.

Samþykkt samhljóða

Til máls tóku: SG og SÓ,“

Málið var tekið fyrir í skipulags- og byggingarnefnd á fund nr. 63 þann 1.. mars 2024 þar sem bókað var:

”Skipulags- og byggingarnefnd telur fyrirhugaða framkvæmd við ný- og enduruppbyggingu Uxahryggjavegar innan marka Borgarbyggðar ekki vera háða mati á umhverfisáhrifum og vísar til endanlegrar afgreiðslu hjá sveitarstjórn. Skipulags- og byggingarnefnd leggur til við sveitarstjórn að fela skipulagsfulltrúa að veita umsögn fyrir hönd sveitarfélagsins. Samþykkt samhljóða.”

Borgarbyggð telur að vel sé gert grein fyrir framkvæmdinni, umhverfi hennar, umhverfisáhrifum, mótvægisáðgerðum og vöktun. Borgarbyggð telur að framkvæmdin kalli ekki á umhverfismat að teknu tilliti til 2. viðauka laga um umhverfismat framkvæmda og áætlana.

Sækja þarf um til Borgarbyggðar, breytingu á Aðalskipulagi Borgarbyggðar 2010-2022 og framkvæmdaleyfi.

2.4 Bláskógabyggð

Í umsögn Bláskógabyggðar segir:

Bókun sveitarstjórnar Bláskógabyggðar frá 20.03.2024. Ný- og endurbygging Uxahryggjarvegur (52) og Kaldadalsvegur (550) - 2403031:

Eriandi úr Skipulagsgáttinni, dags. 20.03.2024, þar sem óskað er umsagnar um tilkynningu til ákvörðunar um matsskyldu vegna ný- og endurbyggingar Uxahryggjarvegur (52) í Bláskógabyggð og Borgarbyggð.

Eriandið var lagt fram. Sveitarstjórn Bláskógabyggðar telur ekki þörf á umhverfismati vegna fyrirhugaðra framkvæmda.

2.5 Minjastofnun Íslands

Í umsögn Minjastofnunar Íslands segir:

Fjallað er um menningarminjar í kafla 5.9 í kynningarskýrslu. Vegagerðin fékk Fornleifastofnun Íslands til að skrá fornleifar á og í grennd við fyrirhugað framkvæmdasvæði. Fyrir liggur skýrsla stofnunarinnar, *Fornleifaskráning á nýju vegstæði Uxahryggjavegar*. Skráðar voru fornleifar á áhrifasvæði vegarins en auk þess voru 13 efnistökusvæði tekin út. Alls voru 38 fornleifar skráðar. Í kynningarskýrslu Vegagerðarinnar er greinargóð umfjöllun um fornleifar og mögulegar mótvægisáðgerðir vegna þeirra. Á teikningum sem fylgdu með skýrslunni má sjá staðsetningu fornleifa. Í töflu 8 í skýrslunni er að finna lista yfir niðurstöðu fornleifaskráningarinnar. Í skýrslu Vegagerðarinnar segir að í töflunni komi fram fjarlægð útmarka fyrirhugaðs framkvæmdasvæðis að hverjum fornleifum. Þær mælingar hafi Vegagerðin gert út frá loftmyndum, teikningum af nýjum vegi sem sýna fyllingar og skeringar og hnitsettum teikningum.

Friðlýstar fornleifar eru í nágrenni fyrirhugaðs framkvæmdasvæðis. Um er að ræða svokallaða Krosslaug (BO-182:009). Laugin var friðlýst af þáverandi þjóðminjaverði, Þór Magnússyni, árið 1978. Í friðlýsingarskjali stendur: *Krosslaug*

(Reykjalaug) ásamt rennustokki og kofarúst fast hjá, á merkjum jarðanna Brennu og Reykja. Í 22. gr. laga um menningarminjar (Nr. 80/2012) segir að fornleifum sem friðlýstar eru skal fylgja 100 m friðhelgað svæði út frá ystu sýnilegu mörkum þeirra og umhverfis nema kveðið sé á um annað. Uxahryggjavegur er í um 60 m fjarlægð frá lauginni og því innan friðhelgunarsvæðis laugarinnar. Laugin var lagfærð árið 1980 og þá var svæði kringum hana girt af. Trjám var plantað innan girðingar. Í kafla 3.3.2 í skýrslu Vegagerðarinnar er fjallað um áningarstaði. Þar segir m.a. að núverandi bilastæði við Krosslaug samræmist ekki kröfum Vegagerðarinnar um öryggi. Mikilvægt sé að áfram verði hægt að stoppa á þessum stað og heimsækja Krosslaug. Því sé gert ráð fyrir að í tengslum við framkvæmdina verði bilastæðið lagfært til að auka öryggi vegfarenda.

Minjastofnun Íslands telur skráningu eftirlinna fornleifa fullnægjandi mótvægisáðgerð: Vörðu (ÁR-709:042), Kaldadalssleiðar (ÁR-711:046), vörðu (BO-182:024), vaðs (BO-182:025), Krosslaugar (BO-183:009), Vörðuholts (BO-183:010), Stekkjarvarnarvaðs (BO-183:016), Laugarmýrarlaugar (BO-184:040), vörðu (BO-184:041), Dagverðartúns (BO-185:030), vörðu (BO-185:036), tóftar (BO-185:041), götu (BO-185:042), vegar (BO-671:004) og Uxahryggjaleiðar (BO-671:005).

Minjastofnun telur að merkja þurfi eftirtaldar fornleifar á meðan á framkvæmdum stendur til að koma í veg fyrir að þær raskist af vangá: Tóft (ÁR-709:041), vörðu (BO-184:027), vörðu (BO-184:0228_01), vörðu (BO-184:0228_02), tóft (BO-184:039), vörðu (BO-184:042), vörðu (BO-184:043), tóft (BO-184:044), tóft (BO-184:045), tóft (BO-184:046), vörðu (BO-284:049), vörðu (BO-185:031), tóft (BO-185:035), tóft (BO-185:037), vörðu (BO-185:043) og Gálgaskarð/heimild um aftökustað (BO-190:011).

Heimild er um að býli (BO-184:032) hafi staðið á svokallaðri Reykjaflöt sem er fast norðaustan Uxahryggjavegar í landi Reykja. Engin ummerki sjást um mannvirki á staðnum. Minjastofnun Íslands telur að grafa þurfi könnunarskurði á Reykjaflöt innan fyrirhugaðs framkvæmdasvæðis, til að kanna hvort leifar mannvirkja eða mannvistar leynist undir sverði. Niðurstöður slíkrar rannsóknar kunna að leiða til þess að ráðast þurfi í frekari rannsóknir á staðnum.

Í landi Þverfells eru hleðslur (BO-185:044). Hleðslurnar eru einungis 2 m suðvestan við vegfyllingu. Í skýrslu Fornleifastofnunar Íslands er hleðslunum lýst svo: *Hleðslurnar mynda eins og tvo grjóthlaðna hrunda veggj á tóft sem er 6,5x5 m að stærð og snýr norðvestur-suðaustur. Op er bæði til norðausturs og suðvesturs. Mikið af gömlu girðingarefni er við þær og steinar eru mosagrónir en einnig er kjarrgróður byrjaður að vaxa í þeim. Hæð hleðslna er 0,4-0,5 m en ekki sjást nein umför sökum hruns. Sökum þess að þarna sjást engar eiginlegar hleðslur, gætu þetta einnig verið grjóthrúgur sem kastað hefur verið þarna saman, mögulega vegna hreinsunar úr túninu við Dagverðareyrar. Það eru um 30 m frá grjótinu að túninu sem er frekar löng vegalengd til að bera grjót við túnhreinsun. Mögulega hefur verið gerð tilraun til að stækka túnið til norðausturs og þá hafi þetta grjót verið hreinsað úr því svæði. Hvað sem því líður fengu grjóthrúgurnar/-hleðslurnar að njóta vafans.* Minjastofnun Íslands telur að grafa þurfi könnunarskurði í hleðslurnar og umhverfi þeirra til að komast að tilgangi grjótsins á þessum stað og mögulegum aldri mannvirkisins sem þarna kann að hafa staðið. Niðurstöður slíkrar rannsóknar kunni að leiða til þess að ráðast þurfi í frekari rannsóknir á staðnum.

Í kafla 3.4 í skýrslu Vegagerðarinnar er fjallað um vinnubúðir og aðstöðu verktaka. Þar segir að ekki liggi fyrir hvar vinnubúðir verði staðsettar. Minjastofnun minnir á að taka þarf tillit til fornleifa við val á staðsetningu vinnubúða og annarra athafnasvæða sem tengjast framkvæmdinni, t.d. haugsetningarsvæða og að haga þarf akstri vinnuvéla þannig að fornleifum stafi ekki hætta af.

Minjastofnun Íslands telur að fyrir liggi fullnægjandi upplýsingar um fornleifar á fyrirhuguðu framkvæmdasvæði Uxahryggjavegar og um áhrif vegagerðar á fornleifarnar. Að því gegnu að gengið verði að kröfum stofnunarinnar um mótvægisáðgerðir sem fram koma hér að ofan telur Minjastofnun að endurbætur á Uxahryggjavegi milli Brautartungu og Kaldadalsvegur skuli ekki háðar mati á umhverfisáhrifum. Bent skal á að í 21. gr. laga um menningarminjar (Nr. 80/2012) stendur m.a.: *Fornleifum, sbr. 3. mgr. 3. gr., jafnt þeim sem eru friðlýstar sem þjóðminjar og þeim sem njóta friðunar í krafti aldurs, má enginn, hvorki landeigandi, ábúandi, framkvæmdaraðili né nokkur annar, spilla, granda eða breyta, hylja, laga, aflaga eða flytja úr stað nema með leyfi Minjastofnunar Íslands. Og á 2. mgr. 24. gr. sömu laga sem hljóðar svo: Ef fornminjar sem áður voru ókunnar finnast við framkvæmd verks skal sá sem fyrir því stendur stöðva framkvæmd án tafar. Skal Minjastofnun Íslands láta framkvæma vettvangskönnun umsvifalaust svo skera megi úr um eðli og umfang fundarins. Stofnuninni er skylt að ákveða svo fljótt sem auðið er hvort verki megi fram halda og með hvaða skilmálum. Óheimilt er að halda framkvæmdum áfram nema með skriflegu leyfi Minjastofnunar Íslands.*

2.5.1 Svar Vegagerðarinnar við umsögn Minjastofnunar Íslands

Vegagerðin mun fara eftir þeim mótvægisáðgerðum sem Minjastofnun leggur fram í umsögn sinni.

Eftirtaldar fornleifar verða merktar á meðan framkvæmdir standa yfir til að koma í veg fyrir að þær raskist af vangá:

- | | |
|--------------------------|--|
| → Tóft (ÁR-709:041) | → Tóft (BO-184:045) |
| → Varða (BO-184:027) | → Tóft (BO-184:046) |
| → Varða (BO-184:0228_01) | → Varða (BO-284:049) |
| → Varða (BO-184:0228_02) | → Varða (BO-185:031) |
| → Tóft (BO-184:039) | → Tóft (BO-185:035) |
| → Varða (BO-184:042) | → Tóft (BO-185:037) |
| → Varða (BO-184:043) | → Varða (BO-185:043) |
| → Tóft (BO-184:044) | → Gálgaskarð/heimild um aftökustað (BO-190:011). |

Í samráði við Minjastofnun Íslands verða fornleifafræðingar fengnir til að grafa könnunarskurði á Reykjaflöt innan fyrirhugaðs framkvæmdasvæðis, þar sem heimild er um að **býli (BO-184:032)** hafi staðið, til að kanna hvort leifar mannvirkja eða mannvistar leynist undir sverði.

Einnig verða í samráði við Minjastofnun Íslands fengnir fornleifafræðingar til að grafa könnunarskurði í **hleðslur (BO-185:044)** sem eru í landi Þverfells en hleðslurnar eru einungis 2 m suðvestan við vegfyllingu. Grafnir verða könnunarskurðir í hleðslurnar og umhverfi þeirra til að komast að tilgangi grjótsins á þessum stað og mögulegum aldri mannvirkisins sem þarna kann að hafa staðið.

Tekið verður tillit til fornleifa við val á staðsetningu vinnubúða og annarra athafnasvæða sem tengjast framkvæmdinni, t.d. haugsetningarsvæða.

Akstri vinnuvéla verður hagað þannig að fornleifum stafi ekki hætta af.

Við framkvæmdirnar verður farið eftir lögum um menningarminjar nr. 80/2012.

2.6 Heilbrigðiseftirlit Suðurlands

Í umsögn Heilbrigðiseftirlits Suðurlands segir:

Heilbrigðiseftirlit Suðurlands hefur farið yfir ofangreinda tilkynningu fyrir téða framkvæmd og gerir engar athugasemdir. Embættið telur að tilkynningin geri nægjanlega grein fyrir eðli, umfangi og umhverfi framkvæmdarinnar, sem og mótvægisáðgerðum og vöktun. Embætti telur að varanleg umhverfisáhrif framkvæmdarinnar önnur en sjónræn og staðbundin í næsta nágranni hennar séu óveruleg og mögulegt að milda þau með góðri umgengni á framkvæmdatíma og vönduðum frágangi umhverfis og mannvirkja að framkvæmdum loknum. Embættið metur málið því sem svo að framkvæmdin kalli ekki á mat á umhverfisáhrifum að teknu tilliti til þeirra viðmiða sem koma fram í 2. Viðauka laga um umhverfismat framkvæmda og áætlana.

Heilbrigðiseftirlit Suðurlands veitir starfsleyfi skv. lögum nr. 7/1998 um hollustuhætti og mengunarvarnir vegna ýmissa verkþátta á meðan á framkvæmdum stendur, s.s. efnisnámi, verktakaaðstöðu auk starfsmannabúða.

Embætti bendir jafnframt á að ekkert af þeim efnistökusvæðum sem talin eru upp í töflu 4 á bls. 23 er með útgefið starfsleyfi frá Heilbrigðiseftirliti Suðurlands.

2.6.1 Svar Vegagerðarinnar við umsögn Heilbrigðiseftirlits Suðurlands

Þegar kemur að framkvæmdum mun Vegagerðin fylgja því eftir að verktaki sæki um leyfi til efnisnáms, verktakaaðstöðu og starfsmannabúða hjá viðkomandi heilbrigðiseftirliti.

2.7 Náttúrufræðistofnun Íslands

Í umsögn Náttúrufræðistofnunar Íslands segir:

Náttúrufræðistofnun hefur kynnt sér greinargerð um tilkynnta framkvæmd og vill koma eftirfarandi athugasemdum á framfæri:

Framkvæmd á Uxahryggjavegi felur í sér bæði uppbyggingu og nýbyggingu m.a. á gatnamótun og mun valda umtalsverðum áhrifum á náttúru svæðisins. Áhrifasvæði framkvæmdar er stórt en mest verða áhrifin þar sem þörf er á nýbyggingu frekar en uppbyggingu á fyrirliggjandi vegi. Þá eru áformuð 13 efnistökusvæði þar sem rask og ásýndaráhrif verða töluverð.

Greinargerðin er umfangsmikil með ítarlegri lýsingu á framkvæmd og nákvæmri umfjöllun um áhrif framkvæmdar á marga umhverfisþætti. Byggist sú umfjöllun m.a. á athugunum á vettvangi á t.d. gróðurfari og fuglalífi. Umfjöllun um þessa þætti er ítarleg og vönduð og byggist á fullnægjandi upplýsingum að mati Náttúrufræðistofnunar. Stofnunin er einnig sammála þeirri niðurstöðu um umhverfisáhrif sem er kynnt í greinargerðinni varðandi þessa tvo umhverfisþætti. Ljóst er að áhrif á votlendi verða sérstaklega neikvæð með umtalsverðri óafturkræfri röskun á lítt snortnu heiðavotlendi. Um er að ræða votlendi sem er stærra en 2 ha og

fellur því undir ákvæði 61. greinar laga um náttúruvernd nr. 60/2013 (sérstök vernd). Stefnt er að endurheimt votlendis í stað þess votlendis sem raskast og í raun stærra svæðis sem er jákvætt en ekki kemur fram hvar sú endurheimt verður.

Umfjöllun um landslagsáhrif mætti vera ítarlegri og byggjast á skýrari framsetningu á gögnum t.d. myndefni sem sýnir ásýndarbreytingar. Einnig mætti vera betri umfjöllun um jarðminjar og hvar og hversu mikið rask verður á ólíkum gerðum jarðminja, jafnvel þótt engar þeirra falli undir sérstaka verndun.

Að mati Náttúrufræðistofnunar er framkvæmdin og umhverfisáhrif hennar þess eðlis að mat á umhverfisáhrifum væri æskilegt. Hins vegar hefur þegar farið fram greinargóð söfnun upplýsinga og úrvinnslu þeirra fyrir ákveðna umhverfisþætti m.a. gróðurfar og fuglalíf. Eins og áður sagði mætti safna betri gögnum um áhrif á landslag og jarðminjar.

2.7.1 Svar Vegagerðarinnar við umsögn Náttúrufræðistofnunar Íslands

Undirbúningur framkvæmdar er ekki kominn á það stig að samið hafi verið við landeigendur um framkvæmdir né um endurheimt votlendis og því ekki hægt að greina frá því nú hvar votlendi verður endurheimt, auk þess sem samráð við sveitarfélögin, Landgræðsluna (Land og skóg) og Umhverfisstofnun hefur ekki farið fram. Vegagerðin stefnir á að hefja samráðsferlið þegar nær dregur framkvæmdatíma og að endurheimt votlendis fari fram sem næst framkvæmdasvæðinu.

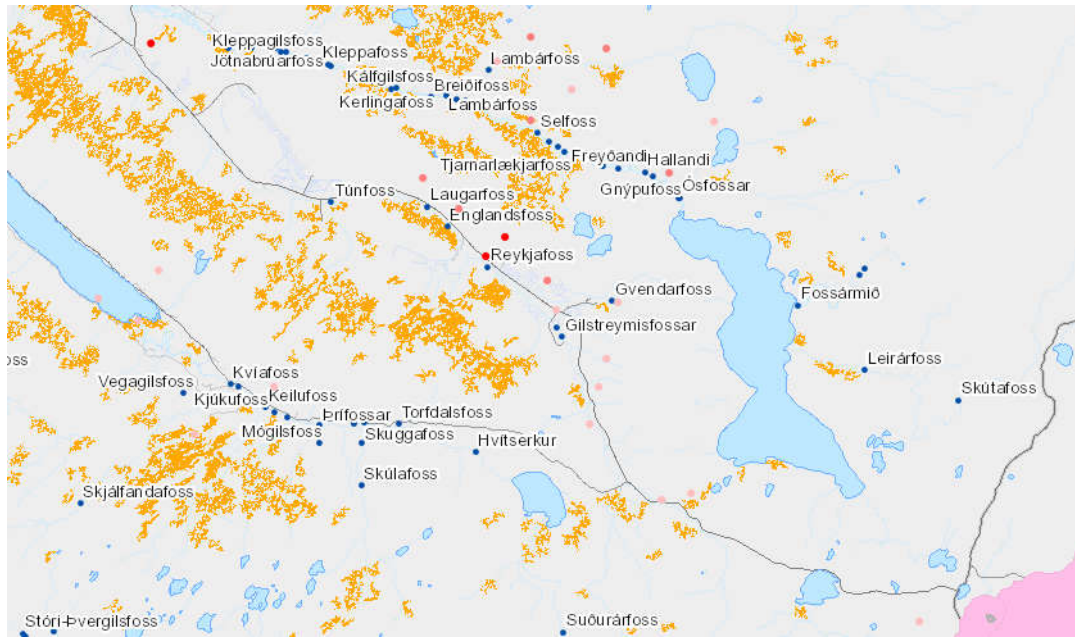
Vegagerðin taldi ekki nauðsynlegt að útbúa þrívíddarmyndir af vegi sem sýna ásýndarbreytingar við könnun á matsskyldu, því eins og kemur fram í kynningarskýrslu, þá verða óverulegar ásýndarbreytingar innan byggðarinnar þar sem vegurinn fylgir núverandi vegi og efst á Uxahryggjum verður framkvæmdin lítt sýnileg frá útsýnisstöðum.

Vegna athugasemda Náttúrufræðistofnunar Íslands var ráðist í að gera þrívíddarmyndir af þremur sjónarhornum af fyrirhuguðu framkvæmdasvæði á Uxahryggjum sem sýna landslag fyrir og eftir framkvæmdir. Myndirnar eru skáloftmyndir, teknar af loftmyndum á þrívíddarlíkani. Eitt sjónarhorn af fyrirhuguðu framkvæmdasvæði þar sem vegurinn liggur um byggðina í Lundarreykjadal og 2 sjónarhorn af fyrirhuguðu framkvæmdasvæði ofan byggðar þar sem nýr vegur víkur frá núverandi vegi. Myndirnar eru aftast í þessu skjali í viðauka A.

Í kortasjám Náttúrufræðistofnunar Íslands eru upplýsingar um jarðfræði og jarðmyndanir sem sýndar eru á myndum 4 og 5.

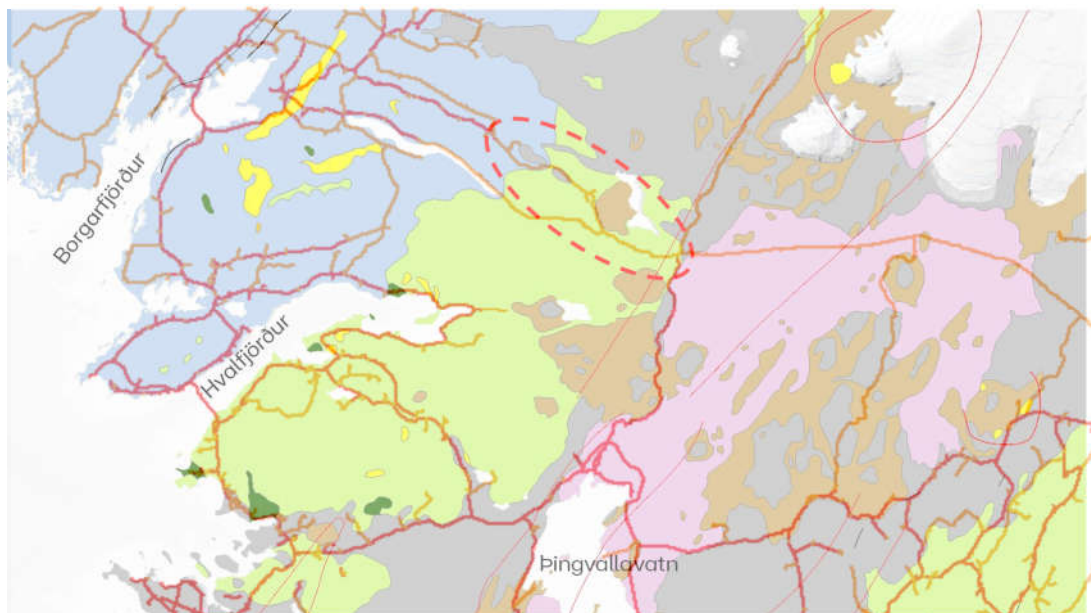
Á mynd 4 sést Uxahryggjavegur og þær jarðminjar í grennd við hann sem njóta verndar. Þær eru hverir, laugar, fossar og hraun. Engum þeirra verður raskað við framkvæmdir.

Á mynd 5 sést jarðfræðikort af fyrirhuguðu framkvæmdasvæði og nágrenni þess. Þar og á mynd 1 sést að framkvæmdin hefur engin áhrif á nútímahraun.



↑ Mynd 4

Sérstök vernd náttúruyfyrirbæra. Kort klippt út úr kortasjá Náttúrufræðistofnunar Íslands <https://serstokvernd.ni.is/> um sérstaka vernd náttúruyfyrirbæra, vistkerfa og jarðminja. Bláir deplar eru fossar, rauðir deplar eru hverir heitari en 70°C og bleikir deplar laugar 25-70°C. Appelsínugulir flekkir eru lítt raskað votlendi stærra en 2 ha. Bleikur flötur er nútímahraun.



↑ Mynd 5

Jarðfræði í grennd við fyrirhugað framkvæmdasvæði. Kort klippt út úr kortasjá Náttúrufræðistofnunar Íslands <https://jarðfraedikort.ni.is/> og vegir úr landupplýsingagögnum Vegagerðarinnar.

- Blátt: Blágrýti - basískt og ísúrt gosberg og setlög. Aldur: míósen og eldra plíósen, eldra en 3,3 milljón ára.
- Grænt: Eldra grágrýti - basískt og ísúrt gosberg og setlög. Aldur: frá síð-plíósen og fyrri hluta ísaldar, 0,8-3,3 milljón ára.
- Grátt: Grágrýti - basískt og ísúrt hraunlög og setlög. Aldur: frá síðari hluta ísaldar, yngri en 0,8 milljón ára.
- Brúnt: Móberg - basískt og ísúrt móberg, bólstraberg og setlög. Aldur: frá síðari hluta ísaldar, yngri en 0,8 milljón ára, Brunhes-segulskeið.
- Bleikt: Forsöguleg basískt og ísúrt hraun. Aldur: mynduð eftir ísöld (á nútíma). Eldri en 871 e.kr.

Vegagerðin hefur ekki nánari upplýsingar um jarðfræði svæðisins en kemur fram í kynningarskýrslunni og ásamt þeim viðbótarupplýsingum sem hér koma fram.

Verði ákvörðun Skipulagsstofnunar sú að framkvæmdin sé háð umhverfismati, þá verður jarðfræði fyrirhugaðs framkvæmdasvæðis rannsökuð og fjallað um hana í umhverfismatsskýrslu, með sérstakri áherslu á jarðmyndanir og hvernig veglínur hafa áhrif á þær.

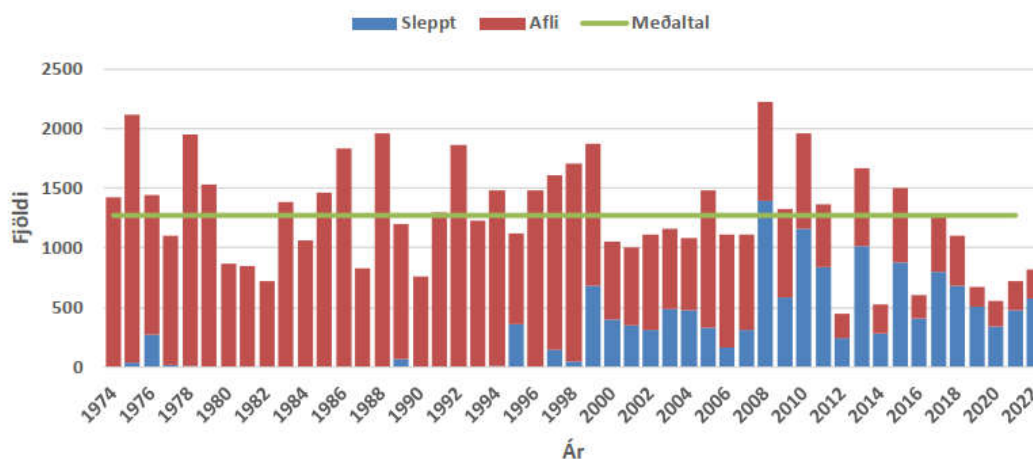
Verði niðurstaðan að framkvæmdin sé óháð umhverfismati verður jarðfræði svæðisins rannsökuð áður en verkhönnun fyrir útboð hefst og ef í ljós koma jarðmyndanir sem þarfnast verndar mun jarðfræðingur Vegagerðarinnar gera viðeigandi ráðstafanir í samvinnu við veggönnuði.

2.8 Hafrannsóknastofnun

Í umsögn Hafrannsóknastofnunar segir:

Umhverfi og veiðinytjar

Grímsá er hliðará Hvítár í Borgarfirði og er hún í hópi nokkurra bergvatnsáa sem falla í Hvítá og eiga þær allar það sammerkt að vera mjög fiskauðugar, þar sem veiðinýting á laxi er í öndvegi. Meðalveiði á laxi í Grímsá og Tunguá eru 1.262 laxar (1985 - 2021) (Mynd 6), en auk þess er urriði (sjóbirtingur) algengur, en bleikja er sjaldséð. Grímsá á uppruna í Reyðarvatni og er fiskgeng um 30 km að Jötnabrúarfossi. Tunguá, stærsta hliðará Grímsár, er hrein dragá og á uppruna í vestanverðu Kvígindisfelli og er fiskgeng um 10 km að Englandsfossi. Veiðinýting á sér langa sögu í Grímsá, en fyrst er vitað um stangaveiði í ánni árið 1862 þar sem Englendingar voru á ferð. Veiðin var nýtt af landeigendum eða leigð til annarra aðila um árabil, en formlegt veiðifélag var stofnað um báðar árnar árið 1971. Núverandi leigutaki er Hreggnasi ehf. og er veitt á 8 stangir á vatnasvæðinu. Veiðitími er frá 22. júní til 28. september og eru 66 merktir veiðistaðir á vatnasvæðinu þar sem veiðar á flugu er eina leyfða agnið.



↑ Mynd 6

Stangaveiði á laxi í Grímsá og Tunguá 1974 - 2022. Greint er á milli landaðra fiska (rauðar súlur) og fiska sem er sleppt (blár súlur). Meðalveiði tímabilsins 1974 – 2021 er sýnd (lárétt lína).

Umsögn

Tunguá, hliðará Grímsár er afar frjósöm og hefur lífríki árinna verið vaktað frá 1977-1981 og síðan samfelld frá árinu 1991, en áin er afar mikilvæg hrygningar – og

uppeldisá fyrir laxaseiði innan vatnasvæðis Grímsár (Sigurður Már Einarson, Ásta Kristín Guðmundsdóttir og Jóhannes Guðbrandsson, 2023). Áin er fiskgeng 10 km að Englandsfossi. Áform hafa verið skoðuð um að gera fossinn fiskgengan en þá opnast um 5 km svæði ofan við fossinn. Svæðið ofan við Englandsfoss hefur verið nýtt til seiðaframleiðslu með flutningi á lifandi laxi til hrygningar hrognagreftri og með sleppingum sumaralinnna seiða. Við framkvæmdina er gert ráð fyrir efnistöku úr 13 námum og vegskeringum og er efnispörfin 452.900 m³. Ekki er gert ráð fyrir efnistöku á áreyrum Tunguár og því verður búsvæðum Tunguár hvergi raskað. Samkvæmt innsendum gögnum er efnistaka ekki fyrirhuguð á áreyrum Tunguár (Vegagerðin, 2024).

Við framkvæmdina er fyrirhugað að leggja af einbreiða brú yfir Kaldagil, en í stað þess er áætlað að leggja 2 stálræsi 2,2 m í þvermál. Kaldagil er á ófiskgengu svæði Tunguár en nýttist til seiðaframleiðslu vegna fiskræktar á efri hluta Tunguár. Hafrannsóknastofnun bendir því á að tryggja þarf við hönnun á ræsinu vandkvæðalaus fiskför bæði seiða og stærri fiska um ræsið þannig að ekki myndist stallur neðan við ræsið og það sé grafið niður í árbotninn þannig að seiði/stærri fiskur geti gengið hindrunarlaust upp ána. Mikilvægt er að dýpi í ræsinu sé að lágmarki 15 cm fyrir seiði og 20 cm fyrir fullorðinn fisk. Straumhraði þarf að vera 0,34 -0,6 m/s fyrir seiði og ekki meira en 0,9 -1,2 m/s fyrir fullorðinn fisk (Guðmundur Ingi Guðbrandsson og Bjarni Jónsson, 2007). Auk þess er gert ráð fyrir 58 ræsum á nýja vegakaflanum sem ekki tengjast Tunguá sérstaklega. Við hönnun ræsa þarf að gæta þess að samfella sé ekki rofin. Þá er fyrirhuguð vegalagning meðfram Tunguá á um 300 m kafla sem getur haft í för með sér röskun á lífríki áinnar, þar þarf sérstaka aðgæslu.

Við framkvæmdir þarf sérstaklega að hafa eftirtalda þætti í huga til að lágmarka áhrif á lífríki.

- 1) Framkvæmdaaðili skal gæta þess að hafa sem minnst áhrif á vatn vatnsfalla svo sem að grugga það upp að óþörfu.
- 2) Hindra að olía eða aðrir skaðlegir vökvar smitist frá vinnuvélum og tækjum í eða við vatnsföll.
- 3) Reynt skal að takmarka framkvæmdasvæðið og umferð farartækja um farveginn eins og kostur er.
- 4) Ganga skal frá framkvæmdastað þannig að hætta á að lífríki skaðist sé í lágmarki.

Mikilvægt er að verktakar verði upplýstir um umhverfisáhrif og hvornig best sé að verki staðið. Lífríki og vistkerfi í vatni eru ekki jafn sýnileg og á landi þótt þar gildi flest sömu lögmál varðandi áhrif framkvæmda.

Vakin er athygli á að í lögum um lax- og silungsveiði nr. 61, 2006 segir: „*Sérhver framkvæmd í eða við veiðivatn, allt að 100 metrum frá bakka, sem áhrif getur haft á fiskigengd þess, afkomu fiskstofna, aðstæður til veiði eða lífríki vatnsins að öðru leyti, er háð leyfi Fiskistofu*“.

Þá bendir stofnunin á lög nr. 36/2011 um stjórn vatnamála, en markmið þeirra er að vernda vatn og vistkerfi þess, hindra frekari rýrnun vatnsgæða og bæta ástand vatnavistkerfa til þess að vatn njóti heildstæðrar verndar. Jafnframt er lögnum

ætlað að stuðla að sjálfbærri nýtingu vatns og langtímavernd vatnsauðlindarinnar. Við allar framkvæmdir í ám og vötnum skal því leita allra leiða til þess að komast hjá því að vatnsgæði spillist og að afkoma lífríkis í vatni versni við framkvæmdir. Gera þarf grein fyrir hverjar breytingar verða á vatnshlotum vegna framkvæmdanna. Í 18. gr. laga þessara er fjallað um að leita þarf til Umhverfisstofnunar um heimild til breytinga á vatnshloti sem hefur í för með sér að ekki er hægt að ná fram umhverfismarkmiðum skv. 11. gr. sömu laga og nánar er fjallað um í Vatnatilskipun Evrópusambandsins (2000). Ef rétt er að staðið, og farið að þeim ráðum sem að ofan greinir, telur Hafrannsóknastofnun að umræddar framkvæmdir hafi ekki umtalsverð áhrif á lífríki eða veiðinýtingu á vatnasvæði Grímsár.

2.8.1 Svar Vegagerðarinnar við umsögn Hafrannsóknastofnunar

Við hönnun ræsa verður þess gætt að samfella sé ekki rofin, þannig að ekki myndist stallur neðan við ræsin. Botn stærri ræsa verður grafinn niður í farvegi um 20% svo botn sé sem náttúrulegastur.

Við hönnun á ræsum í Kaldagil verður tryggt vandkvæðalaus fiskför bæði seiða og stærri fiska um ræsin þannig að ekki myndist stallur neðan við þau. Ræsin verða grafin niður í árbotninn þannig að seiði/stærri fiskur geti gengið hindrunarlaust upp ána. Samráð verður við Hafrannsóknastofnun um hvort miða skuli vatnsdýpi og straumhraða í ræsinu fyrir seiði eða fullorðinn fisk.

Í köflum 5.7 og 7 er fjallað um aðgerðir til að draga úr neikvæðum áhrifum framkvæmda á lífríki í votlendi, ám og lækjum, sérstaklega þar sem framkvæmdir verða meðfram Tunguá og þar sem Kaldagil verður þverað. Á þeim köflum verður sýnd sérstök aðgæsla á framkvæmdatíma. Við framkvæmdir verða eftirtaldir þættir hafðir í huga til að lágmarka áhrif á lífríki:

- 1) Framkvæmdaaðili skal gæta þess að hafa sem minnst áhrif á vatn vatnsfalla svo sem að grugga það upp að óþörfu.
- 2) Hindra að olía eða aðrir skaðlegir vökvar smitist frá vinnuvélum og tækjum í eða við vatnsföll.
- 3) Reynt skal að takmarka framkvæmdasvæðið og umferð farartækja um farveginn eins og kostur er.
- 4) Ganga skal frá framkvæmdastað þannig að hætta á að lífríki skaðist sé í lágmarki.

Í útboðsgögnum verða verktakar upplýstir um umhverfisáhrif í vatni og hvernig best sé að verki staðið.

Sótt verður um leyfi hjá Fiskistofu til framkvæmda þar sem framkvæmdir verða í minna en 100 m frá bakka, sbr. 33. gr. laga nr. 61/2006 um lax- og silungsveiði.

Gengið verður út frá því að uppfylla ákvæði í lögum um stjórn vatnamála, nr. 36/2011, með því að breyta ekki vatnshlotum. Í tengslum við umsögn Hafrannsóknastofnunar var skoðað betur hvort framkvæmdin gæti haft áhrif á vatnshlot <https://vatnavefsja.vedur.is/#/mainmap>. Niðurstaðan var að á framkvæmdatíma megi gera ráð fyrir lítilsháttar tímabundnum breytingum á

straumvatnshloti Tunguár 2 (104-190-R) vegna aukins gruggs á framkvæmdatíma en að breytingarnar séu ekki varanlegar. Sjá ennfremur umsögn Umhverfisstofnunar í kafla 2.12 og svör Vegagerðarinnar við henni.

Vegagerðin mun hafa samráð við Hafrannsóknastofnun, landeigendur, Veiðifélag Grímsár og Tunguár og Veiðifélagið Hreggnasa vegna framkvæmda í og við Tunguá og Kaldagil um tilhögun framkvæmda og framkvæmdatíma til að unnt sé að standa sem best að framkvæmdum og draga úr hættu á að lífríki ána verði raskað.

2.9 Landsnet

Í umsögn Landsnets segir:

Í kynningarskýrslu Vegagerðarinnar er ágætlega gerð grein fyrir línunum Landsnets, þ.e. Sultartangalínunum 1 og 3 og helgunarsvæðum þeirra, bæði í umfjöllun og á myndum. Einnig er fjallað um möguleg áhrif á línurnar vegna framkvæmdanna.

Í kafla 1.8 um lög og leyfisveitendur kemur fram að þar sem veglína skarist við helgunarsvæði háspennulínu þurfi náð samráð við eiganda hennar um útfærslur. Einnig að engar framkvæmdir verði innan helgunarsvæðis háspennuvirkis í rekstri nema fyrir liggja heimild frá viðkomandi raforkuflutningsaðila.

Landsnet telur að nægjanlega vel sé gerð grein fyrir framkvæmdinni og áhrifum hennar á mannvirki Landsnets. Framkvæmdir nærri flutningsvirki í rekstri á vegum Landsnets er háðar leyfi fyrirtækisins.

2.9.1 Svar Vegagerðarinnar við umsögn Landsnets

Óskað verður eftir leyfi Landsnets til framkvæmda innan helgunarsvæðis flutningsvirkis fyrirtækisins.

2.10 Heilbrigðiseftirlit Vesturlands

Í umsögn Heilbrigðiseftirlits Vesturlands segir:

Í lýsingunni kemur fram að um endurbyggingu og að hluta nýgerð á Uxahryggjavegi nr. 52 og Kaldadalsvegi nr. 550, er að ræða á alls um 23 km kafla. Báðir þessi vegir eru hluti af grunnkerfi samganga en eru með malaryfirlagi og uppfylla þannig ekki öryggiskröfur. Áætluð efnispörf er um 450 þúsund m³. Stefnt er að efnistöku úr 13 námum í nágrenni vegarins og einnig verður tekið efni úr skeringum meðfram veginum. Í lýsingarskýrslu er farið vel og ítarlega yfir þá fjölmörgu þætti sem huga þarf að við verkefnið. Þar kemur m.a. fram að ekki liggur fyrir hvar vinnubúðir vegna vegagerðarinnar verða staðsettar en sótt verður um leyfi fyrir þeim og annarri starfsemi sem telst mengandi m.t.t. reglugerðar 550/2018.

Heilbrigðiseftirlit Vesturlands telur að góð grein sé gerð fyrir framkvæmdinni í skýrslunni og að ekki þurfi að fara í umhverfismat að teknu tilliti til viðmiða í 2. viðauka laga um umhverfismat framkvæmda og áætlana.

Heilbrigðiseftirlit Vesturlands þarf m.a. að gefa starfsleyfi fyrir vinnubúðum (svefnaðstaða og mötuneyti, neysluvatn/vatnsból og fráveita), malarnámum/efnistökusvæðum og leyfi fyrir framkvæmdum á og við vatnverndarsvæði vatnsbóla.

2.10.1 Svar Vegagerðarinnar við umsögn Heilbrigðiseftirlits Vesturlands

Þegar kemur að framkvæmdum mun Vegagerðin fylgja því eftir að verktaki sæki um leyfi til efnisnáms, verktakaaðstöðu og starfsmannabúða hjá viðkomandi heilbrigðiseftirliti.

2.11 Samgöngustofa

Í umsögn Samgöngustofu segir:

Samgöngustofa gerir ekki athugasemd við fyrirhugaða framkvæmd á þessu stigi.

2.12 Umhverfisstofnun

Í umsögn Umhverfisstofnunar segir:

Framkvæmdarlýsing

Fyrirhugað er að ný- og endurbyggingu Uxahryggjavegar og Kaldadalsvegar á samtals 23 km löngum kafla í Lundarreykjadal og á Uxahryggjum í sveitarfélögunum Borgarbyggð og Bláskógabyggð. Vegirnir eru báðir hluti af grunnkerfi samgangna en núverandi vegir eru með malaryfirborði og uppfylla ekki öryggiskröfur Vegagerðarinnar. Enn fremur telst hæsti hluti Uxahryggjavegar til fjallvega og er ekki haldið opnum að vetrarlagi. Á þeim hluta vegarins er útilokað að endurbyggja núverandi veg.

Innan byggðarinnar í Lundarreykjadal fylgir endurbygging að mestu núverandi vegi, en ofan byggðarinnar er sums staðar vikið frá núverandi vegi.

Tilgangur framkvæmdarinnar er að bæta vegasamgöngur milli Uppsveita Borgarfjarðar og Þingvalla, einkum að vetrarlagi. Stuðla eigi að því að mögulegt verði að halda Uxahryggjavegi opnum yfir vetrarmánuðina nema í aftakaveðri.

Efnistaka er fyrirhuguð úr skeringum meðfram vegi og úr 13 námum, þar af er ein í Skorradalshreppi og ein í Bláskógabyggð. Efnistaka úr námum verður 330-340 þús. m³.

Vegagerðin telur að framkvæmdin hafi ekki veruleg umhverfisáhrif. Þegar framkvæmdum við kaflann lýkur verður komið bundið slitlag á allan Uxahryggjaveg.

Framkvæmdin verður að hluta til innan svæðis á náttúruminjaskrá. Einnig mun hún raska votlendi sem nýtur verndar skv. 61. gr. náttúruverndarlaga.

Verndarsvæði

Í skýrslunni kemur fram að í Bláskógabyggð er fyrirhugað framkvæmdasvæði innan verndarsvæðis. Það er á 1,5 km löngum kafla innan svæðis nr. 743 á náttúruminjaskrá, Þingvellir og Þingvallavatn. Um það segir í náttúruminjaskrá:

„Þingvellir og Þingvallavatn, Þingvallahreppi, Grafningshreppi, Grímsneshreppi, Árnessýslu. (1) Þingvellir og land jarðanna Kárastaða, Brúsastaða, Svartagils og Gjábakka samkvæmt sérlögum nr. 59/1928. Þingvallavatn, ásamt eyjum og strandlengju umhverfis vatnið. (2) Þingvellir eru einstæður sögustaður, landslag stórbrotið og fágætt að jarðfræðilegri gerð. Þingvallavatn er lífauðugt vatn í sigdal og má þar m.a. finna fjögur afbrigði af bleikju“ (www.ust.is).

Í skýrslunni kemur fram að skv. kortasjá Náttúrufræðistofnunar Íslands um sérstaka vernd vistkerfa og jarðminja virðist sem fyrirhuguð framkvæmd muni ekki raska

vernduðum vistkerfum eða jarðmyndunum. Vettvangsansóknir hafa leitt í ljós að votlendi stærra en 2 ha verður raskað við framkvæmdir en það nýtur verndar skv. 61. gr. náttúruverndarlaga nr. 60/2013. Vegna lagningar Uxahryggjavegar munu um 8 ha af votlendi lenda undir framkvæmdum en skv. skýrslunni er stefnt að því að endurheimta um 19 ha af votlendi í stað þess.

Votlendi

Umhverfisstofnun bendir á að í 61. gr. náttúruverndarlaga er kveðið á um sérstaka vernd þeirra vistkerfa og jarðminja sem taldar eru upp í 1. mgr. og 2. mgr. sama ákvæðis.

Samkvæmt 3. mgr. ákvæðisins ber að forðast röskun þeirra náttúruvirkja, sem undir greinina falla, nema brýna nauðsyn beri til og ljóst að aðrir kostir séu ekki fyrir hendi.

Í greinargerð með frumvarpi til laga um náttúruvernd er með orðalaginu „brýn nauðsyn“ lögð áhersla á að einungis mjög ríkir hagsmunir geti réttlætt röskun og þá fyrst og fremst brýnir almannahagsmunir.

Umhverfisstofnun bendir á að þar sem tillagan gerir ráð fyrir röskun á votlendi þurfi að rökstyðja þá ákvörðun og gera grein fyrir öðrum kostum sem skoðaðir hafa verið sem mögulegir valkostir við útfærslu framkvæmdarinnar og ástæðum þess að þeir urðu ekki fyrir valinu.

Stofnunin bendir á að skylt er að afla framkvæmdaleyfis, eða eftir atvikum byggingarleyfis, vegna allra framkvæmda sem fela í sér röskun á svæðum sem njóta sérstakrar verndar, sbr. skipulagslög og lög um mannvirki. Á þetta að tryggja að tekið sé til ítarlegrar skoðunar hvort framangreint skilyrði sé uppfyllt. Við mat á leyfisumsókn ber að vega saman mikilvægi náttúruminjanna sem í húfi eru og hagsmuni af fyrirhugaðri framkvæmd.

Við matið skal litið til verndarmarkmiða 2. og 3. gr. laga nr. 60/2013 um náttúruvernd, auk þess sem tekið skal mið af mikilvægi minjanna og sérstöðu í íslensku og alþjóðlegu samhengi, sbr. 3. og 4. mgr. 61. gr. laganna.

Ákveði leyfisveitandi að veita leyfi þrátt fyrir framangreint skal hann, með vísan í 5. mgr. 61. gr. náttúruverndarlaga, rökstyðja þá ákvörðun sérstaklega og gera grein fyrir öðrum kostum sem skoðaðir hafa verið sem mögulegir valkostir við útfærslu framkvæmdarinnar og ástæðum þess að þeir urðu ekki fyrir valinu.

Einnig skal gera grein fyrir fyrirhuguðum mótvægisáðgerðum, sem og mögulegri endurheimt náttúruverðmæta þegar það á við.

Þá skal afrit af útgefnu leyfi sent Umhverfisstofnun, sbr. 6. mgr. ákvæðisins. Þess má einnig geta að leyfisveitanda er heimilt, skv. 5. mgr. 61. gr. náttúruverndarlaga, að binda leyfi þeim skilyrðum sem eru nauðsynleg til að draga úr áhrifum framkvæmdarinnar á þau náttúruvirkja sem verða fyrir röskun.

Í skýrslunni kemur fram að Vegagerðin hafi mælt stærð votlendis sem raskast vegna veglína A og B. Nýtt voru kortagögn Náttúrustofu Austurlands og Loftmyndir frá Loftmyndum ehf. Vegna veglínu A lenda 8,3 ha af votlendi undir framkvæmdum en endurheimta þarf 19 ha af votlendi í stað þess. Vegna veglínu B hverfa 8,0 ha undir framkvæmdasvæðinu en endurheimta þarf 18,9 ha af votlendi í stað þess. Við útreikninga á hversu stórt votlendi skuli endurheimta voru nýttar leiðbeiningar frá Umhverfisstofnun frá árinu 2006.

Endurheimt votlendis á að vera í samráði við sveitarstjórn, landeigendur og verkefnisstjóra Endurheimtar votlendis og vöktunar votlendisvistkerfa hjá Landgræðslunni. Uppgræðsla verður í samráði við Landgræðsluna, Umhverfisstofnun og landeigendur.

Umhverfisstofnun telur það jákvætt að hugað sé að endurheimt votlendis sem hluta af mótvægisáðgerð, en bendir á mikilvægi þess að það komi fram hvaða svæði í greinargerð muni verða fyrir valinu til endurheimtar.

Vatnamál

Í skýrslunni segir að framkvæmdin verði í samræmi við lög nr. 36/2011 um stjórn vatnamála, reglugerð nr. 935/2011 um stjórn vatnamála og Vatnaáætlun Íslands 2022–2027 og að Vegagerðin telji að við framkvæmdina verði óveruleg breyting á vatnshlotum.

Í skýrslunni segir ennfremur varðandi vatnamál:

Tunguá rennur meðfram fyrirhuguðu framkvæmdasvæði suðvestan vegar, frá stöð 600 allt að stöð 17500, þar sem nýr vegur viku frá núverandi vegi á Uxahryggjum. Aðeins á einum stað er núverandi vegur fast við ána, þ.e. skammt innan Reykja (stöð 9600-9900). Þar hefur lagning núverandi vegar haft í för með sér breytingu á farvegi árinna á um 300 m löngum kafla og þar ná fyllingar vegna hans út í ána. Á sama kafla munu fyllingar vegna nýs vegar ná að ánni. Núverandi vegur þverar Kaldagil á brú, milli bæjanna Reykja og Þverfells. Tunguá og Kaldakvísl eru Bergvatnsár og teljast til straumvatnshlotanna Tunguá 1 (104-103-R) og Tunguá 2 (104-190 R). Framkvæmdir verða innan þriggja grunnvatnshlota: Hvítá í Borgarfirði (104-270-G), Mið-Vesturland og Strandir (101-307-G) og Almannagjá (104-302-G). Litlar upplýsingar eru um fyrrgreind vatnshlot í vatnavefsjá Veðurstofu Íslands.

Umhverfisstofnun bendir á að samkvæmt vatnaáætlun má ástandi vatnshlota ekki hnigna, hvorki varanlega né tímabundið.

Umhverfisstofnun bendir jafnframt á mikilvægi þess að fjallað sé um umhverfismarkmið vatnshlotanna í greinargerð þar sem umhverfismarkmið vatnshlota eru lagalega bindandi og þau þarf að uppfylla.

Fyrirhugaðar framkvæmdir geta haft áhrif á líffræðilega, eðlisefnafræðilega og vatnsformfræðilega gæðapætti og er því mikilvægt að meta framkvæmdina út frá þeim þáttum. Dæmi um álag vegna vatnsformfræði í straumvatni eru t.d. ýmiss konar breytingar í árfarvegi, efnistaka í árfarvegum, rof- og flóðavarnargarðar og ýmiss konar önnur mannvirki í farvegum straumvatna.

Straumvatnshlotin Tunguá 1 og Tunguá 2 hafa verið flokkuð í mjög góðu vistfræðilegu ástandi, byggt á álagsgreiningu og líkindum. Þörf er á gögnum til að staðfesta ástandsflökkun. Eðlisefnafræðilegt ástand þeirra er ekki þekkt. Umrædd grunnvatnshlot hafa ekki verið ástandsflökkun, þ.e. magnstaða og efnafræðilegt ástand vatnshlotanna er ekki þekkt. Áður en framkvæmdaleyfi er veitt þarf að gera áhrifamat sem innifelur m.a.:

- Álag vegna framkvæmdarinnar og hvernig hún hefur áhrif á gæðapætti sem eru notaðir til að ástandsmeta vatnshlotin. Ef greint er líklegt álag á gæðapættina vegna framkvæmdarinnar þarf að gera sérstaklega grein fyrir þeim tengslum og umfangi áhrifanna.

- Fjalla um hvort umhverfismarkmið vatnshlotanna munu nást eða ekki.
- Umfjöllun um hugsanlegar mótvægisáðgerðir til að bæta úr ástandi (ef það nær ekki umhverfismarkmiðum) og hvort þær mótvægisáðgerðir dugi til að upphefja ástandið í fyrri stöðu.
- Samlegðaráhrifum allrar starfsemi (núverandi og fyrirhugaðri) sem hafa eða geta haft áhrif á vatnshlotin.

Umhverfisstofnun bendir á að ef áhrifamatið leiðir í ljós hnignun eða mögulega hnignun skv. 18 gr. laga nr. 36/2011 um stjórn vatnamála þarf framkvæmdaðili að sækja um heimild til stofnunarinnar til breytingar á vatnshloti.

Niðurstaða

Umhverfisstofnun telur að umfjöllun í greingerð um möguleg umhverfisáhrif sem starfsemin getur valdið hafið verið fullnægjandi og að framkvæmdin komi ekki til með að valda umtalsverðum umhverfisáhrifum og sé því ekki háð mati á umhverfisáhrifum.

2.12.1 Svar Vegagerðarinnar við umsögn Umhverfisstofnunar

Votlendi

Þegar sótt verður um leyfi til framkvæmda hjá viðkomandi sveitarfélögum verður vísað í kynningarskýrslu Vegagerðarinnar og umsögn Umhverfisstofnunar dags. 5. apríl 2024 og tekið fram að þær skuli nýta við útgáfu framkvæmdaleyfis.

Undirbúningur framkvæmdar er ekki kominn á það stig að samið hafi verið við landeigendur um framkvæmdir né um endurheimt votlendis og því ekki hægt að greina frá því nú hvar votlendi verður endurheimt, auk þess sem samráð við sveitarfélögin, Landgræðsluna (Land og skóg) og Umhverfisstofnun hefur ekki farið fram. Vegagerðin stefnir á að hefja samráðsferlið þegar nær dregur framkvæmdatíma og að endurheimt votlendis fari fram sem næst framkvæmdasvæðinu.

Stefnt er að því að ákvörðun um svæði til endurheimtar votlendis liggja fyrir áður en sótt verður um leyfi til framkvæmda.

Vatnamál

Við frekari undirbúning framkvæmdarinnar og áður en sótt verður um framkvæmdaleyfi mun Vegagerðin meta áhrif framkvæmdarinnar á vatnshlot (sjá ennfremur kafla 2.8). Áhrifamatið mun fylgja framkvæmdaleyfisumsókn og m.a. innifela eftirfarandi upplýsingar:

- Álag vegna framkvæmdarinnar og hvernig hún hefur áhrif á gæðapætti sem eru notaðir til að ástandsmeta vatnshlotin. Ef greint er líklegt álag á gæðapættina vegna framkvæmdarinnar verður gerð sérstaklega grein fyrir þeim tengslum og umfangi áhrifanna.
- Fjallað um hvort umhverfismarkmið vatnshlotanna muni nást eða ekki.
- Umfjöllun um hugsanlegar mótvægisáðgerðir til að bæta úr ástandi (ef það nær ekki umhverfismarkmiðum) og hvort þær mótvægisáðgerðir dugi til að upphefja ástandið í fyrri stöðu.
- Samlegðaráhrif allrar starfsemi (núverandi og fyrirhugaðri) sem hafa eða geta haft áhrif á vatnshlotin.

3 Heimildir

Guðmundur Ingi Guðbrandsson og Bjarni Jónsson (2007). Áhrif ræsa og brúa á ferðir fiska og búsvæði þeirra. Fræðaping landbúðaðarins 4. 182-189.

Sigurður Már Einarsson, Ásta Kristín Guðmundsdóttir og Jóhannes Guðbrandsson (2023). Vöktunarrannsóknir á stofnum laxfiska Grímsár og Tunguár 2022. Hafrannsóknastofnun HV 2023-21. 19 bls.

Vatnatilskipun Evrópusambandsins (2000). Tilskipun Evrópupingsins og ráðsins 2000/60/EB frá 23. október 2000 um aðgerðaramma Bandalagsins um stefnu í vatnsmálum. EES-viðbætur við Stjórnartíðindi Evrópusambandsins 2011/EES/10/01. <https://www.efta.int/media/documents/legal-texts/eea/other-legal-documents/translatedacts/icelandic/i32000L0060.pdf>

Vegagerðin (2024). Uxahryggjarvegur (52) í Borgarbyggð og Bláskógabyggð um Uxahryggi/Brautartunga –Kaldadalsvegur (550). Vegagerðin 2024. Kynningarskýrsla. 62 bls.

Viðauki A - Þrívíddarmyndir



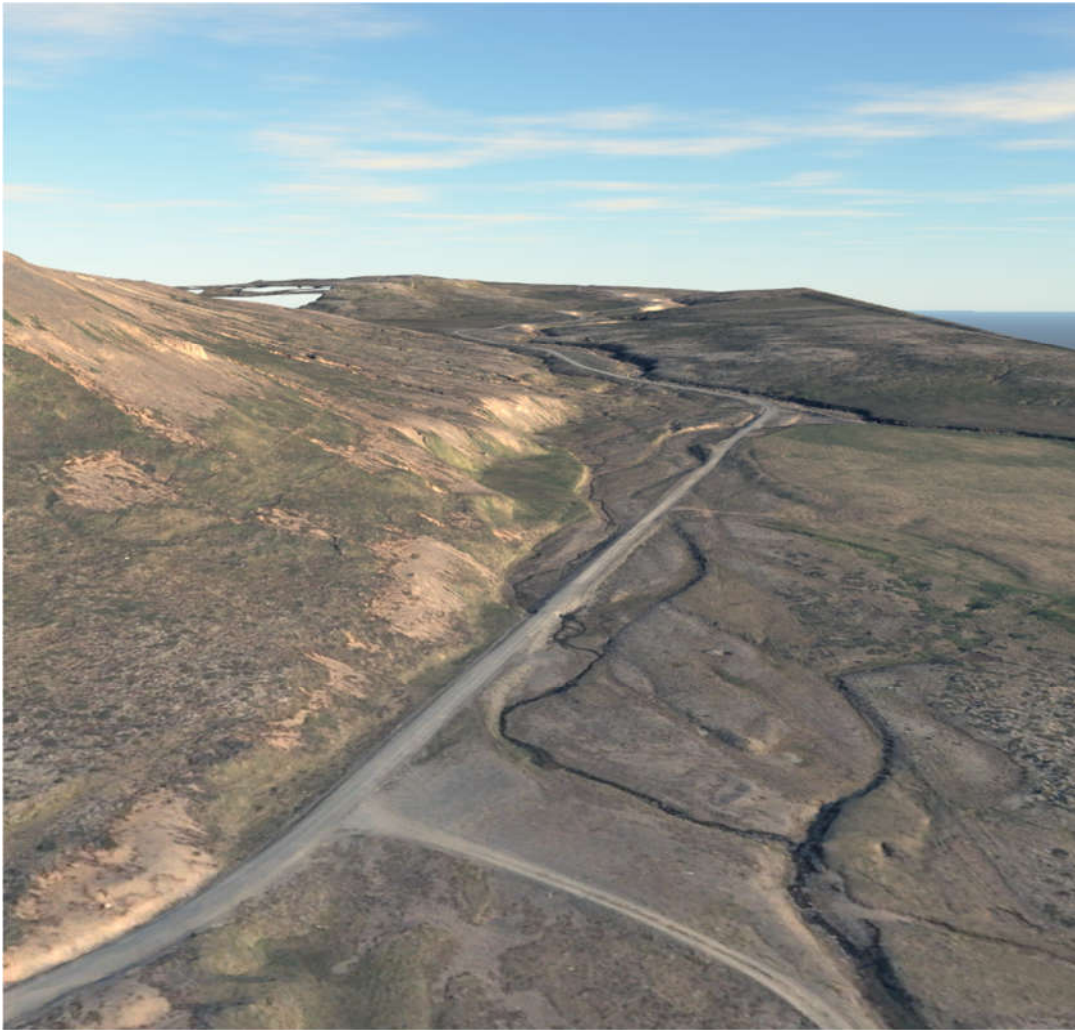
↑ Mynd 1

Sjónarhorn 1: Horft frá afleggjara að Þverfelli í átt að Uxahryggjum, núverandi ástand.



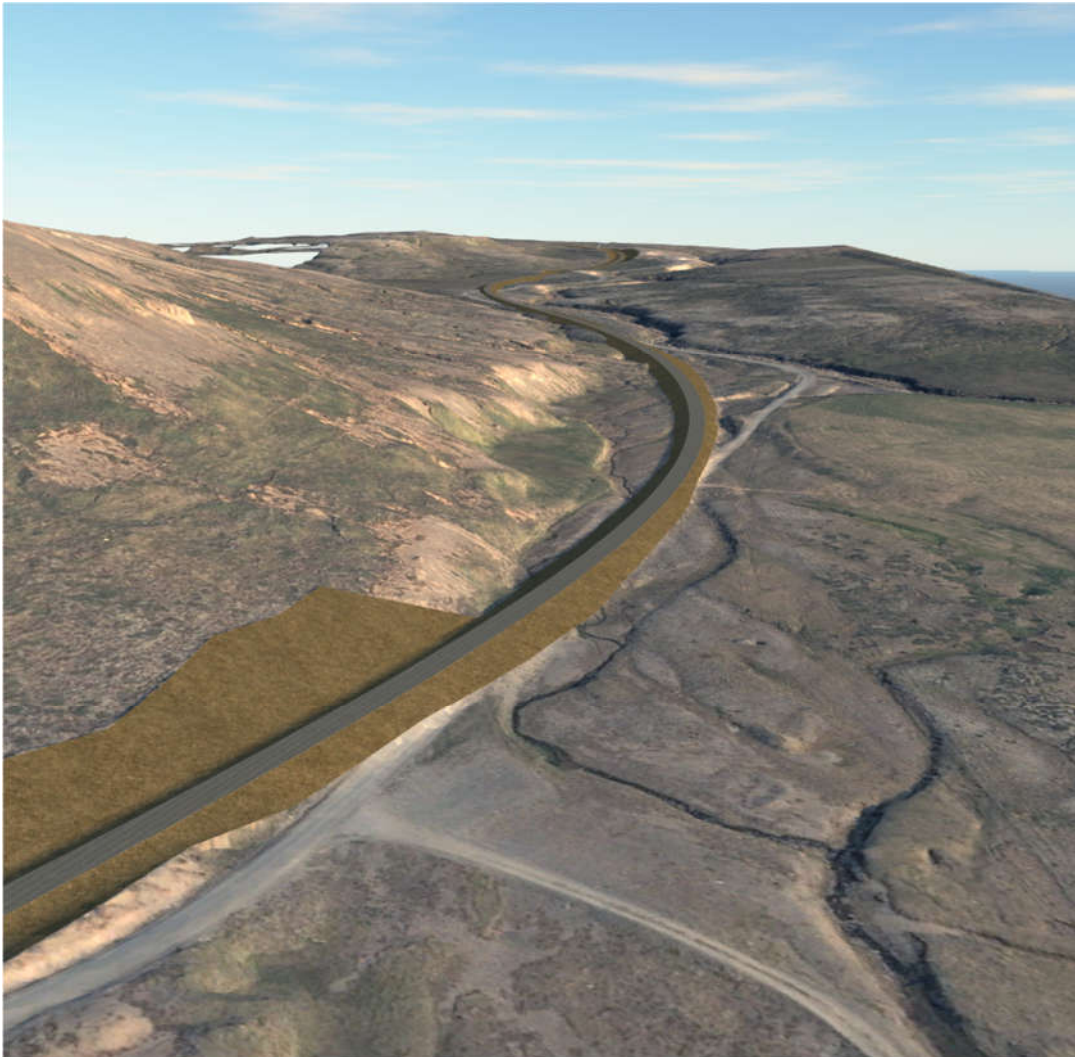
↑ Mynd 2

Sjónarhorn 1: Horft frá afleggjara að Þverfelli í átt að Uxahryggjum, nýr vegur.



↑ **Mynd 3**

Sjónarhorn 2: Skáloftmynd þar sem horft er til suðausturs frá vegamótum Uxahryggjavegar og Skorradalsvegur. Núverandi ástand.



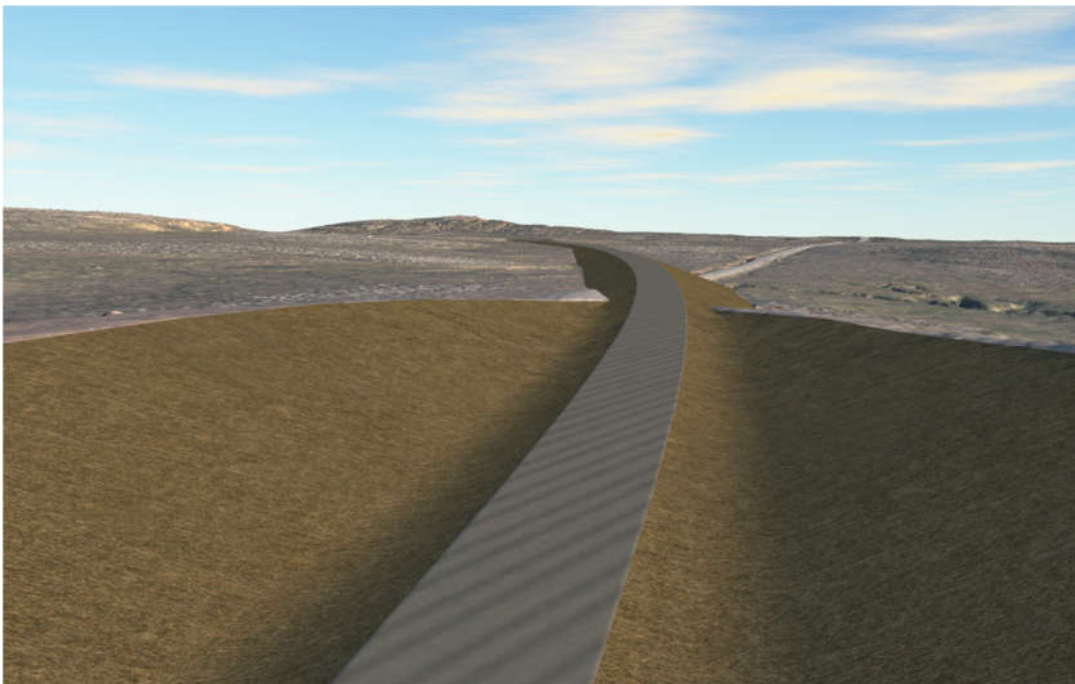
↑ Mynd 4

Sjónarhorn 2: Skáloftmynd þar sem horft er til suðausturs frá vegamótum Uxahryggjavegar og Skorradalsvegar í grennd við stöð 15000. Nýr vegur og núverandi vegur sjást á myndinni.



↑ Mynd 5

Sjónarhorn 3: Útsýni í átt að Uxahryggjum þar sem ný veglína víkur frá núverandi vegi í grennd við stöð 17500. Núverandi ástand.



↑ Mynd 6

Sjónarhorn 3: Skáloftmynd þar sem horft er í átt að Uxahryggjum þar sem veglína víkur frá núverandi vegi í grennd við stöð 17500. Vegurinn er í skeringu fremst á myndinni en fer svo yfir á fyllingu þar sem hann liggur yfir votlendið Hryggjasund.